

Муниципальное бюджетное общеобразовательное учреждение
«Брацлавская средняя (основная) общеобразовательная школа»

СОГЛАСОВАНО
Советом старшеклассников
МБОУ «Брацлавская СОШ»
Протокол № 8 от 07.04.2022 г.

РАССМОТРЕНО
Педагогическим советом
МБОУ «Брацлавская СОШ»
Протокол №4 от 28.03.2022 г.

СОГЛАСОВАНО
Родительским комитетом
МБОУ «Брацлавская СОШ»
Протокол № 8 от 08.04.2022 г.

УТВЕРЖДЕНО
Приказом № 62а от 28.03.2022
Директор МБОУ «Брацлавская СОШ»
Т.В. Толмачёва Т.В.
(подпись, печать)



**РАБОЧАЯ
ПРОГРАММА ВОСПИТАНИЯ**
Лагеря дневного пребывания «Тайны народов Южного Урала»
МБОУ «Брацлавская СОШ»

п. Брацлавка
2022г.

СОДЕРЖАНИЕ

Пояснительная записка	4
Раздел I. ЦЕННОСТНО-ЦЕЛЕВЫЕ ОСНОВЫ ВОСПИТАНИЯ	8
1.1. Цель и задачи воспитания	8
1.2. Методологические основы и принципы воспитательной деятельности	9
1.3. Основные направления воспитания	11
1.4. Основные традиции и уникальность воспитательной деятельности	13
Раздел II. СОДЕРЖАНИЕ, ВИДЫ И ФОРМЫ ВОСПИТАТЕЛЬНО ДЕЯТЕЛЬНОСТИ	14
2.1. Модуль «Будущее России»	14
2.2. Модуль «Ключевые мероприятия детского лагеря»	15
2.3. Модуль «Отрядная работа»	16
2.4. Модуль «Коллективно-творческое дело (КТД)»	18
2.5. Модуль «Самоуправление»	19
2.6. Модуль «Дополнительное образование»	20
2.7. Модуль «Здоровый образ жизни»	20
2.8. Модуль «Организация предметно-эстетической среды»	21
2.9. Модуль «Профилактика и безопасность»	22
2.11. Модуль «Работа с родителями»	23
2.13. Модуль «Профориентация»	24
Раздел III. ОРГАНИЗАЦИЯ ВОСПИТАТЕЛЬНОЙ ДЕЯТЕЛЬНОСТИ	25
3.1. Особенности организации воспитательной деятельности	26
3.2. Анализ воспитательного процесса и результатов воспитания	27
Приложения	28

ПОЯСНИТЕЛЬНАЯ ЗАПИСКА

Рабочая программа воспитания для лагеря дневного пребывания (далее – Программа воспитания, Программа) подготовлена МБОУ «Брацлавская СОШ» на основе Примерной рабочей программы воспитания для общеобразовательных организаций, разработанной Федеральным государственным бюджетным научным учреждением «Институт изучения детства, семьи и воспитания Российской академии образования» в соответствии с нормативно-правовыми документами:

- Конституцией Российской Федерации (принята всенародным голосованием 12.12.1993, с изменениями, одобренными в ходе общероссийского голосования 01.07.2020).

- Конвенцией о правах ребенка (одобрена Генеральной Ассамблеей ООН 20.11.1989, вступила в силу для СССР 15.09.1990).

- Федеральным законом от 29.12.2012 № 273-ФЗ «Об образовании в Российской Федерации».

- Федеральным законом от 31.07.2020 № 304-ФЗ «О внесении изменений в Федеральный закон «Об образовании в Российской Федерации» по вопросам воспитания обучающихся».

- Федеральным законом от 24.07.1998 № 124-ФЗ «Об основных гарантиях прав ребенка в Российской Федерации».

- Федеральным законом от 30.12.2020 № 489-ФЗ «О молодежной политике в Российской Федерации».

- Приказы №№286,287 Министерства просвещения Российской Федерации об утверждении ФГОС начального общего образования и ФГОС основного общего образования от 31 мая 2021 года.

- Стратегией развития воспитания в Российской Федерации на период до 2025 года (утверждена распоряжением Правительства Российской Федерации от 29.05.2015 № 996-р).

- Указом Президента Российской Федерации от 21.07.2020 № 474 «О национальных целях развития Российской Федерации на период до 2030 года».

- Планом основных мероприятий, проводимых в рамках Десятилетия детства, на период до 2027 года (утвержден распоряжением Правительства Российской Федерации от 23.01.2021 № 122-р).

- Государственной программой Российской Федерации «Развитие образования» (утверждена Постановлением Правительства Российской Федерации от 26. 12.2017 № 1642).

- Федеральным проектом «Успех каждого ребенка» (утвержден президиумом Совета при Президенте РФ по стратегическому развитию и национальным проектам, протокол от 24.12.2018 № 16.).

Согласно Федеральному закону от 24 июля 1998 г. № 124-ФЗ «Об основных гарантиях прав ребенка в Российской Федерации» (с изменениями и дополнениями) к **организациям отдыха детей и их оздоровления** (далее – детский лагерь) относятся организации (независимо от их организационно-правовых форм) сезонного или круглогодичного действия, стационарного и (или) нестационарного типа, с круглосуточным или дневным пребыванием, оказывающие услуги по организации отдыха и оздоровления детей: организации отдыха детей и их оздоровления сезонного или круглогодичного действия, лагеря, организованные образовательными организациями, осуществляющими организацию отдыха и оздоровления обучающихся в каникулярное время (с круглосуточным или дневным пребыванием), детские лагеря труда и отдыха, детские лагеря палаточного типа, детские специализированные (профильные) лагеря, детские лагеря различной тематической направленности.

Программа является методическим документом, определяющим комплекс основных характеристик воспитательной работы, осуществляемой в детском лагере, разрабатывается с учетом государственной политики в области образования и воспитания.

Программа создана с целью организации непрерывного воспитательного процесса, основывается на единстве и преемственности с общим и дополнительным образованием, соотносится с рабочей программой воспитания МБОУ «Брацлавская СОШ».

Программа предусматривает приобщение обучающихся к российским традиционным духовным ценностям, включая культурные ценности своей этнической группы, правилам и нормам поведения в российском обществе.

Ценности **Родины и природы** лежат в основе патриотического направления воспитания.

Ценности **человека, дружбы, семьи, сотрудничества** лежат в основе духовно-нравственного и социального направлений воспитания.

Ценность **знания** лежит в основе познавательного направления воспитания.

Ценность **здоровья** лежит в основе направления физического воспитания.

Ценность **труда** лежит в основе трудового направления воспитания.

Ценности **культуры и красоты** лежат в основе эстетического направления воспитания.

Программа включает три раздела: целевой; содержательный; организационный.

Приложение: примерный календарный план воспитательной работы.

Раздел I. ЦЕННОСТНО-ЦЕЛЕВЫЕ ОСНОВЫ ВОСПИТАНИЯ

Нормативные ценностно-целевые основы воспитания детей в детском лагере определяются содержанием российских гражданских (базовых, общенациональных) норм и ценностей, основные из которых закреплены в Конституции Российской Федерации.

С учетом мировоззренческого, этнического, религиозного многообразия российского общества ценностно-целевые основы воспитания детей включают духовно-нравственные ценности культуры народов России, традиционных религий народов России в качестве вариативного компонента содержания воспитания, реализуемого на добровольной основе, в соответствии с мировоззренческими и культурными особенностями и потребностями родителей (законных представителей) несовершеннолетних детей.

Воспитательная деятельность в детском лагере реализуется в соответствии с приоритетами государственной политики в сфере воспитания, зафиксированными в Стратегии развития воспитания в Российской Федерации на период до 2025 года. Приоритетной задачей Российской Федерации в сфере воспитания детей является развитие высоконравственной личности, разделяющей российские традиционные духовные ценности, обладающей актуальными знаниями и умениями, способной реализовать свой потенциал в условиях современного общества, готовой к мирному созиданию и защите Родины.

1.1. Цель и задачи воспитания

Современный российский общенациональный воспитательный идеал – высоконравственный, творческий, компетентный гражданин России, принимающий судьбу Отечества как свою личную, осознающий ответственность за настоящее и будущее страны, укорененный в духовных и культурных традициях многонационального народа Российской Федерации. В соответствии с этим идеалом и нормативными правовыми актами

Российской Федерации в сфере образования **цель воспитания**: создание условий для личностного развития, самоопределения и социализации обучающихся на основе социокультурных, духовно-нравственных ценностей и принятых в российском обществе правил и норм поведения в интересах человека, семьи, общества и государства, формирование у обучающихся чувства патриотизма, гражданственности, уважения к памяти защитников Отечества и подвигам Героев Отечества, закону и правопорядку, человеку труда и старшему поколению, взаимного уважения, бережного отношения к культурному наследию и традициям многонационального народа Российской Федерации, природе и окружающей среде. (Федеральный закон от 29 декабря 2012 г. № 273-ФЗ «Об образовании в Российской Федерации, ст. 2, п. 2).

Задачи воспитания определены с учетом интеллектуально-когнитивной, эмоционально-оценочной, деятельностно-практической составляющих развития личности;

- усвоение ими знаний, норм, духовно-нравственных ценностей, традиций, которые выработало российское общество (социально значимых знаний);

- формирование и развитие позитивных личностных отношений к этим нормам, ценностям, традициям (их освоение, принятие);

- приобретение соответствующего этим нормам, ценностям, традициям социокультурного опыта поведения, общения, межличностных и социальных отношений, применения полученных знаний и сформированных отношений на практике (опыта нравственных поступков, социально значимых дел).

1.2. Методологические основы и принципы воспитательной деятельности

Методологической основой Программы воспитания являются антропологический, культурно-исторический и системно-деятельностный подходы.

Воспитательная деятельность в детском лагере основывается на следующих принципах:

- **принцип гуманистической направленности.** Каждый ребенок имеет право на признание его как человеческой личности, уважение его достоинства, защиту его человеческих прав, свободное развитие;

- **принцип ценностного единства и совместности.** Единство ценностей и смыслов воспитания, разделяемых всеми участниками образовательных отношений, содействие, сотворчество и сопереживание, взаимопонимание и взаимное уважение;

- **принцип культуросообразности.** Воспитание основывается на культуре и традициях России, включая культурные особенности региона;

- **принцип следования нравственному примеру.** Пример, как метод воспитания, позволяет расширить нравственный опыт ребенка, побудить его к открытому внутреннему диалогу, пробудить в нем нравственную рефлексию, обеспечить возможность выбора при построении собственной системы ценностных отношений, продемонстрировать ребенку реальную возможность следования идеалу в жизни;

- **принцип безопасной жизнедеятельности.** Защищенность важных интересов личности от внутренних и внешних угроз, воспитание через призму безопасности и безопасного поведения;

- **принцип совместной деятельности ребенка и взрослого.** Значимость совместной деятельности взрослого и ребенка на основе приобщения к культурным ценностям и их освоения;

- **принцип инклюзивности.** Организация воспитательного процесса, при котором все дети, независимо от их физических, психических, интеллектуальных, культурно-этнических, языковых и иных особенностей, включены в общую систему образования.

Данные принципы реализуются в укладе детского лагеря, включающем воспитывающие среды, общности, культурные практики, совместную деятельность и события.

Уклад – общественный договор участников образовательных отношений, опирающийся на базовые национальные ценности, содержащий традиции региона и детского лагеря, задающий культуру поведения сообществ, описывающий предметно-эстетическую среду, деятельности и социокультурный контекст.

Воспитывающая среда – это особая форма организации образовательного процесса, реализующего цель и задачи воспитания. Воспитывающая среда определяется целью и задачами воспитания, духовно-нравственными и социокультурными ценностями, образцами и практиками. Основными характеристиками воспитывающей среды являются ее насыщенность и структурированность.

Воспитывающие общности (сообщества) в детском лагере:

- **детские (одновозрастные и разновозрастные отряды)**. Ключевым механизмом воспитания в детском лагере является временный детский коллектив. Чтобы эффективно использовать воспитательный потенциал временного детского коллектива, необходимо учитывать особенности и закономерности развития временного детского коллектива.

- **детско-взрослые**. Основная цель – содействие, сотворчество и сопереживание, взаимопонимание и взаимное уважение, наличие общих ценностей и смыслов у всех участников. Главная детско-взрослая общность в детском лагере – «Дети-Вожатый».

1.3. Основные направления воспитания

Практическая реализация цели и задач воспитания осуществляется в рамках следующих направлений воспитательной работы:

- **гражданское воспитание**, формирование российской гражданской идентичности, принадлежности к общности граждан Российской Федерации, к народу России как источнику власти в российском государстве и субъекту тысячелетней Российской государственности, знание и уважение прав, свобод и обязанностей гражданина Российской Федерации;

- **воспитание патриотизма**, любви к своему народу и уважения к

другим народам России, формирование общероссийской культурной идентичности;

- **духовно-нравственное развитие и воспитание** обучающихся на основе духовно-нравственной культуры народов России, традиционных религий народов России, формирование традиционных российских семейных ценностей;

- **эстетическое воспитание**: формирование эстетической культуры на основе российских традиционных духовных ценностей, приобщение к лучшим образцам отечественного и мирового искусства;

- **экологическое воспитание**: формирование экологической культуры, ответственного, бережного отношения к природе, окружающей среде на основе российских традиционных духовных ценностей;

- **трудовое воспитание**: воспитание уважения к труду, трудящимся, результатам труда (своего и других людей), ориентации на трудовую деятельность, получение профессии, личностное самовыражение в продуктивном, нравственно достойном труде в российском обществе, на достижение выдающихся результатов в труде, профессиональной деятельности;

- **физическое воспитание и воспитание культуры здорового образа жизни и безопасности**: развитие физических способностей с учетом возможностей и состояния здоровья, формирование культуры здорового образа жизни, личной и общественной безопасности;

- **познавательное направление воспитания**: стремление к познанию себя и других людей, природы и общества, к знаниям, образованию.

1.4. Основные традиции и уникальность воспитательной деятельности

Основные традиции воспитания в детском лагере являются:

- совместная деятельность детей и взрослых, как ведущий способ организации воспитательной деятельности;

- создание условий, при которых для каждого ребенка предполагается роль в совместных делах (от участника до организатора, лидера того или иного дела);

- создание условий для приобретения детьми нового социального опыта и освоения новых социальных ролей;

- проведение общих мероприятий детского лагеря с учетом конструктивного межличностного взаимодействия детей, их социальной активности;

- включение детей в процесс организации жизнедеятельности временного детского коллектива;

- формирование коллективов в рамках отрядов, кружков, студий, секций и иных детских объединений, установление в них доброжелательных и товарищеских взаимоотношений;

- обмен опытом между детьми в формате «дети-детям»;

- ключевой фигурой воспитания является ребенок, главную роль в воспитательной деятельности играет педагог, реализующий по отношению к детям защитную, лично-развивающую, организационную, посредническую (в разрешении конфликтов) функции.

Уникальность воспитательного процесса в детском лагере заключается в кратковременности, автономности, сборности.

Кратковременность – короткий период лагерной смены, характеризующийся динамикой общения, деятельности, в процессе которой ярче высвечиваются личностные качества.

Автономность – отсутствие дневника, вызова родителей – все это способствует созданию обстановки доверительности.

Сборность – предполагает объединение детей с разным социальным опытом и разным уровнем знаний, не скованных «оценками» прежнего окружения, каждый ребенок имеет возможность «начать все сначала».

Раздел II. СОДЕРЖАНИЕ, ВИДЫ И ФОРМЫ ВОСПИТАТЕЛЬНОЙ ДЕЯТЕЛЬНОСТИ

Достижение цели и решение задач воспитания осуществляется в рамках всех направлений деятельности детского лагеря. Содержание, виды и формы воспитательной деятельности представлены в соответствующих модулях.

Реализация конкретных форм воспитательной работы воплощается в Календарном плане воспитательной работы (Приложение), утверждаемом ежегодно на предстоящий год (сезон) с учетом направлений воспитательной работы, установленных в настоящей Программе воспитания.

ИНВАРИАНТНЫЕ МОДУЛИ

2.1. Модуль «Будущее России»

Направлен на формирование сопричастности к истории, географии Российской Федерации, ее этнокультурному, географическому разнообразию, формирование национальной идентичности.

Деятельность реализуется по направлениям:

- Дни единых действий, которые обязательно включаются в календарный план воспитательной работы и проводятся по единым федеральным методическим рекомендациям и материалам:

1 июня - День защиты детей;

6 июня - день русского языка;

9 июня - 350 лет со дня рождения Петра I;

12 июня - День России;

22 июня - День памяти и скорби;

27 июня - День молодежи;

8 июля - День семьи, любви и верности;

14 августа - День физкультурника;

22 августа - День государственного флага Российской Федерации;

27 августа - День российского кино.

- Участие во всероссийских мероприятиях и акциях, посвященных значимым отечественным и международным событиям.

- Проведение всероссийских и региональных мероприятий.
- Взаимодействие с общественными организациями Российской Федерации, региона.
- Формирование межкультурных компетенций.

2.2. Модуль «Ключевые мероприятия лагеря дневного пребывания»

Ключевые мероприятия – это главные традиционные мероприятия детского лагеря, в которых принимает участие большая часть детей.

Реализация воспитательного потенциала ключевых мероприятий детского лагеря предусматривает:

- Торжественное открытие и закрытие смены (программы);
- Тематические дни. Проведение тематических дней и мероприятий согласно перечню основных государственных и народных праздников, памятных дат.
- Торжественная церемония подъема Государственного флага Российской Федерации;
- тематические и спортивные праздники, творческие фестивали;
- мероприятия, направленные на поддержку семейного воспитания (в рамках мероприятий, посвященных Дню посещения родителей, организация творческого отчетного концерта для родителей и др.).

2.3. Модуль «Отрядная работа»

Воспитатель/вожатый организует групповую и индивидуальную работу с детьми вверенного ему временного детского коллектива – отряда. Временный детский коллектив или отряд – это группа детей, объединенных в целях организации их жизнедеятельности в условиях детского лагеря.

Для эффективного использования воспитательного потенциала отрядной работы необходимо учитывать особенности временного детского коллектива:

- Коллектив функционирует в течение короткого промежутка времени.

- Как правило, коллектив объединяет детей разных классов, возможно ранее малознакомых между собой.

- Автономность существования, ослабляется влияние прежнего социума, например, класса. В то же время у коллектива появляется новое место жизнедеятельности.

- Коллективная деятельность. Участники коллектива вовлечены в совместную деятельность.

- Завершенность развития: полный цикл: от формирования до завершения функционирования.

Отрядная работа строится с учетом закономерности развития временного детского коллектива (роста межличностных отношений) и логики развития лагерной смены.

Реализация воспитательного потенциала отрядной работы предусматривает:

- планирование и проведение отрядной деятельности;

- поддержку активной позиции каждого ребенка, предоставления им возможности обсуждения и принятия решений, создания благоприятной среды для общения; доверительное общение и поддержку детей в решении проблем, конфликтных ситуаций;

- организацию интересных и полезных для личностного развития ребенка совместных дел, позволяющих вовлекать в них детей с разными потребностями, давать им возможности для самореализации, устанавливать и укреплять доверительные отношения, стать для них значимым взрослым, задающим образцы поведения; вовлечение каждого ребенка в отрядные дела и общелагерные мероприятия в разных ролях: сценаристов, постановщиков, исполнителей, корреспондентов и редакторов, ведущих, декораторов и т.д.;

- формирование и сплочение отряда (временного детского коллектив) через игры, тренинги на сплочение и командообразование, огонек знакомства, визитки; сформировать дружный и сплоченный отряд поможет знание периодов развития временного детского коллектива – этапов развития межличностных отношений;

- предъявление единых педагогических требований (ЕПТ) по выполнению режима и распорядка дня, по самообслуживанию, дисциплине и поведению, санитарно-гигиенических требований;
- принятие совместно с детьми законов и правил отряда, которым они будут следовать в детском лагере, а также символов, названия, девиза, эмблемы, песни, которые подчеркнут принадлежность именно к этому конкретному коллективу;
- диагностику интересов, склонностей, ценностных ориентаций, выявление лидеров, аутсайдеров через наблюдение, игры, анкеты;
- аналитическую работу с детьми: анализ дня, анализ ситуации, мероприятия, анализ смены, результатов;
- поддержка детских инициатив и детского самоуправления;
- сбор отряда: хозяйственный сбор, организационный сбор, утренний информационный сбор отряда и др.;
- огонек (отрядная «свеча»): огонек знакомства, огонек оргпериода, огонек – анализ дня, огонек прощания, тематический огонек. Специфическая форма общения детей и взрослых, представляющая собой коллективное обсуждение отрядом и педагогами прожитого дня, анализ проведенных акций и складывающихся в отряде взаимоотношений. Огонек – это камерное общение, сугубо отрядная форма работы.

2.4. Модуль «Коллективно-творческое дело (КТД)»

КТД как особый тип формы воспитательной работы, как социальная деятельность детской группы, направленная на создание нового продукта (творческого продукта) разработаны и названы так И.П. Ивановым. Основу данной методики составляет коллективная творческая деятельность, предполагающая участие каждого члена коллектива во всех этапах организации деятельности от планирования до анализа.

Это форма организации деятельности группы детей, направленная на взаимодействие коллектива, реализацию и развитие способностей ребенка, получение новых навыков и умений, при которой вожатые действуют как

старшие помощники и наставники детей. КТД могут быть отрядными и общелагерными.

Различаются следующие виды КТД по направленности деятельности: трудовые, познавательные, художественные, экологические, досуговые, спортивные. Каждый вид коллективного творческого дела обогащает личность определенным видом общественного ценного опыта.

2.5. Модуль «Самоуправление»

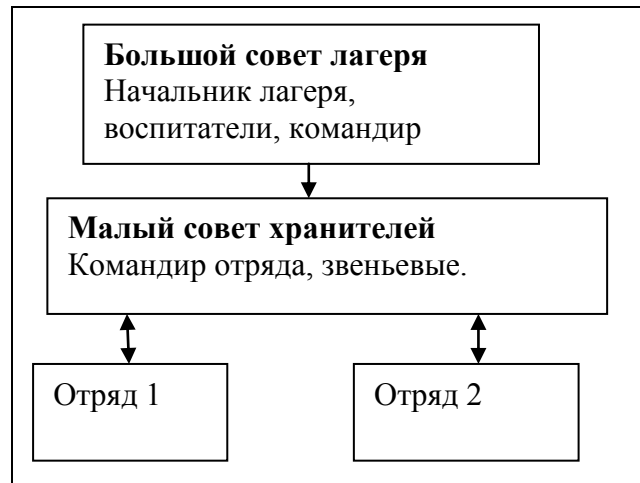
Реализация воспитательного потенциала системы детского самоуправления направлена на формирование детско-взрослой общности, основанной на партнерстве детей и взрослых по организации совместной деятельности, предполагает реализацию детской активности и направлена на развитие коммуникативной культуры детей, инициативности и ответственности, формирование навыков общения и сотрудничества, поддержку творческой самореализации детей.

Самоуправление формируется с первых дней смены, то есть в организационный период.

На уровне детского лагеря: самоуправление в детском лагере складывается из деятельности временных и постоянных органов. К временным органам самоуправления относятся: деятельность дежурного отряда, работа творческих и инициативных групп, работа советов дела. Постоянно действующие органы самоуправления включают в себя: совет отряда, совет командиров отрядов, деятельность клубов, штабов. Высшим органом самоуправления является сбор (совет) лагеря, в ходе которого решаются основные вопросы жизнедеятельности лагеря, планируется работа, проходят выборы органов самоуправления, оценивается их работа.

На уровне отряда: через деятельность лидеров, выбранных по инициативе и предложениям членов отряда (командиров, физоргов, культорг и др.), представляющих интересы отряда в общих делах детского лагеря, при взаимодействии с администрацией детского лагеря.

При формировании структуры отрядного самоуправления эффективным может оказаться применение метода чередования творческих поручений (ЧТП).



2.6. Модуль

«Дополнительное образование»

Дополнительное образование детей в детском лагере является одним из основных видов деятельности и реализуется через:

- программы тематических смен;
- деятельность кружковых объединений, секций, клубов по интересам, студий, дополняющих программы смен в условиях детского лагеря.

В рамках шести направленностей: социально-гуманитарная; художественная; естественнонаучная; техническая; туристско-краеведческая; физкультурно-спортивная.

Реализация воспитательного потенциала дополнительного образования предполагает:

- приобретение новых знаний, умений, навыков в привлекательной, отличной от учебной деятельности, форме;
- развитие и реализация познавательного интереса;
- вовлечение детей в интересную и полезную для них деятельность, которая предоставит им возможность самореализоваться в ней, приобрести социально значимые знания, развить в себе важные для своего личностного

развития социально значимые отношения, получить опыт участия в социально значимых делах;

- формирование и развитие творческих способностей обучающихся.

2.7. Модуль «Здоровый образ жизни»

Модуль предполагает восстановление физического и психического здоровья в благоприятных природных и социокультурных условиях, освоение способов восстановления и укрепление здоровья, формирование ценностного отношения к собственному здоровью, способов его укрепления и т.п.

Основными составляющими здорового образа жизни являются: оптимальный уровень двигательной активности, рациональное питание, соблюдение режима дня, личная гигиена, соблюдение правил поведения, позволяющих избежать травм и других повреждений.

Система мероприятий в детском лагере, направленных на воспитание ответственного отношения у детей к своему здоровью и здоровью окружающих, включает:

- физкультурно-спортивных мероприятия: зарядка, спортивные соревнования, эстафеты, спортивные часы;
- спортивно-оздоровительные события и мероприятия на свежем воздухе
- просветительские беседы, направленные на профилактику вредных привычек и привлечение интереса детей к занятиям физкультурой и спортом;
- встречи с известными (интересными) людьми - общественными деятелями, деятелями спорта, культуры и искусства и др.

2.8. Модуль «Организация предметно-эстетической среды»

Окружающая ребенка предметно-эстетическая среда детского лагеря обогащает его внутренний мир, способствует формированию у него чувства вкуса и стиля, создает атмосферу психологического комфорта, поднимает

настроение, предупреждает стрессовые ситуации, способствует позитивному восприятию ребенком детского лагеря.

Реализация воспитательного потенциала предметно-эстетической среды предусматривает:

- тематическое оформление интерьера помещений детского лагеря (вестибюля, коридоров, рекреаций, залов, лестничных пролетов и т.п.) и комнат для проживания детей;

- озеленение территории детского лагеря, разбивка клумб, аллей, оборудование отрядных мест, спортивных и игровых площадок, оздоровительно-рекреационных зон, позволяющих разделить территорию детского лагеря на зоны активного и тихого отдыха, создание дендроплана лагеря и использование его воспитательного потенциала;

- оформление отрядных уголков, позволяющее детям проявить свои фантазию и творческие способности. Отрядный уголок – форма отражения жизнедеятельности отряда, постоянно действующая, информирующая и воспитывающая одновременно, вызывающая интерес и стимулирующая активность детей. В оформлении отрядного уголка принимает участие весь отряд, вожатый является организатором и идейным вдохновителем.

- событийный дизайн – оформление пространства проведения событий (праздников, церемоний, творческих вечеров, выставок, КТД, отрядных дел и т.п.);

- оформление образовательной, досуговой и спортивной инфраструктуры;

- совместная с детьми разработка, создание и популяризация особой лагерной и отрядной символики (флаг, гимн, эмблема, логотип, элементы костюма и т.п.);

- регулярная организация и проведение с детьми акций и проектов по благоустройству участков территории детского лагеря (например, высадка растений, закладка аллей, создание инсталляций и иного декоративного оформления отведенных для детских проектов мест);

- акцентирование внимания детей посредством элементов предметно-эстетической среды (стенды, плакаты, инсталляции) на важных для воспитания ценностях детского лагеря, его традициях, правилах;

- звуковое пространство детском лагере – работа детского радио, аудио сообщения (информация, музыка) позитивной духовно-нравственной, гражданско-патриотической воспитательной направленности, исполнение гимна РФ;

- «места новостей» – оформленные места, стенды в помещениях (холл первого этажа, рекреации), содержащие в доступной, привлекательной форме новостную информацию позитивного гражданско-патриотического, духовно-нравственного содержания, поздравления, афиши и т.п.;

- размещение регулярно сменяемых экспозиций творческих работ детей, демонстрирующих их способности, знакомящих с работами друг друга, фотоотчетов об интересных событиях детском лагере.

2.9. Модуль «Профилактика и безопасность»

Профилактика и безопасность – профилактика девиантного поведения, конфликтов, создание условий для успешного формирования и развития личностных ресурсов, способствующих преодолению различных трудных жизненных ситуаций и влияющих на повышение устойчивости к неблагоприятным факторам;

Реализация воспитательного потенциала профилактической деятельности в целях формирования и поддержки безопасной и комфортной среды в детском лагере предусматривает:

- физическую и психологическую безопасность ребенка в новых условиях;

- специализированные проекты и смены;

- целенаправленную работу всего педагогического коллектива по созданию в детском лагере эффективной профилактической среды обеспечения безопасности жизнедеятельности как условия успешной воспитательной деятельности;

- разработку и реализацию разных форм профилактических воспитательных мероприятий: антиалкогольные, против курения, безопасность в цифровой среде, вовлечение в деструктивные группы в социальных сетях, деструктивные молодежные, религиозные объединения, культы, субкультуры, безопасность дорожного движения, противопожарная безопасность, гражданская оборона, антитеррористическая, антиэкстремистская безопасность и т.д.;

- организацию превентивной работы со сценариями социально одобряемого поведения, развитие у обучающихся навыков саморефлексии, самоконтроля, устойчивости к негативному воздействию, групповому давлению;

- поддержку инициатив детей, педагогов в сфере укрепления безопасности жизнедеятельности в детском лагере, профилактики правонарушений, девиаций, организация деятельности, альтернативной девиантному поведению – познание (путешествия), испытание себя (походы, спорт), значимое общение, любовь, творчество, деятельность (в том числе профессиональная, религиозно-духовная, благотворительная, искусство и др.)

ВАРИАТИВНЫЕ МОДУЛИ

2.11. Модуль «Работа с родителями»

Работа с родителями или законными представителями осуществляется в рамках следующих видов и форм деятельности:

На групповом уровне:

- родительские гостиные, на которых обсуждаются вопросы возрастных особенностей детей, формы и способы доверительного взаимодействия родителей с детьми, проводятся мастер-классы, семинары, круглые столы с приглашением специалистов;

- родительские дни (дни посещения родителей), во время которых родители могут посещать детский лагерь для получения представления о деятельности детского лагеря;

- творческий отчетный концерт для родителей;

- родительские форумы при интернет-сайте детского лагеря, на которых обсуждаются интересующие родителей вопросы, а также осуществляются виртуальные консультации психологов и педагогов.

На индивидуальном уровне:

- работа специалистов по запросу родителей для решения острых конфликтных ситуаций;
- индивидуальное консультирование с целью координации воспитательных усилий педагогов и родителей.

2.13. Модуль «Профориентация»

Воспитательная деятельность по направлению «профориентация» включает в себя профессиональное просвещение; диагностику и консультирование по проблемам профориентации, организацию профессиональных проб. Задача совместной деятельности педагогических работников и детей – подготовить ребенка к осознанному выбору своей будущей профессиональной деятельности. Создавая профориентационно значимые проблемные ситуации, формирующие готовность ребенка к выбору, педагог актуализирует его профессиональное самоопределение, позитивный взгляд на труд в постиндустриальном мире, охватывающий не только профессиональную, но и внепрофессиональную составляющие такой деятельности. Эта работа осуществляется через:

- циклы профориентационных часов общения, направленных на подготовку ребенка к осознанному планированию и реализации своего профессионального будущего;
- профориентационные игры: симуляции, деловые игры, квесты, решение кейсов (ситуаций, в которых необходимо принять решение, занять определенную позицию), расширяющие знания детей о типах профессий, о способах выбора профессий, о достоинствах и недостатках той или иной интересной детям профессиональной деятельности;
- экскурсии на предприятия и встречи с гостями: экспертами в области профориентации, представителями разных профессий, дающие ребятам

начальные представления о существующих профессиях и условиях работы людей, представляющих эти профессии;

- организация на базе детского лагеря профориентационных смен, в работе которых принимают участие эксперты в области профориентации и где ребята могут глубже познакомиться с теми или иными профессиями, получить представление об их специфике, попробовать свои силы в той или иной профессии, развивать в себе соответствующие навыки;

- участие в работе всероссийских профориентационных проектов, созданных в сети интернет: просмотр лекций, решение учебно-тренировочных задач, участие в мастер классах, посещение открытых уроков.

Раздел III. ОРГАНИЗАЦИЯ ВОСПИТАТЕЛЬНОЙ ДЕЯТЕЛЬНОСТИ

3.1. Особенности организации воспитательной деятельности

Программа воспитания реализуется посредством формирования социокультурного воспитательного пространства при соблюдении условий создания уклада, отражающего готовность всех участников образовательных отношений руководствоваться едиными принципами и регулярно воспроизводить наиболее ценные воспитательно-значимые виды совместной деятельности.

Детский лагерь – особое образовательное учреждение, в котором создаются условия для обеспечения воспитывающей, эмоционально-привлекательной деятельности детей, удовлетворения потребности в новизне впечатлений, творческой самореализации, общении и самодеятельности. Кратковременный характер пребывания, новое социальное окружение, разрыв прежних связей, позитивная окраска совместной деятельности со сверстниками, постоянное (круглосуточное) сопровождение взрослых и др. позволяют создать оптимальные условия для осуществления воспитательной деятельности и актуализации самовоспитания.

Воспитательный потенциал детского лагеря обладает рядом преимуществ по сравнению с другими образовательными организациями:

- добровольность в выборе деятельности и формы ее реализации в детском демократическом сообществе, активность и самостоятельность ребенка в выборе содержания и результативности деятельности;
- творческий характер деятельности;
- многопрофильность;
- отсутствие обязательной оценки результативности деятельности ребенка, официального статуса;
- опыт неформального общения, взаимодействия, сотрудничества с детьми и взрослыми; опыт жизнедеятельности и общения в коллективах высокого уровня развития, где наиболее успешно проходит самоактуализация личности.

Воспитательный потенциал детского лагеря позволяет осуществлять воспитание через изменение, конструирование особой среды проживания в условиях временного детского объединения – социальной микросреды, в которой протекает жизнедеятельность детей в условиях детского лагеря.

Основные характеристики уклада детского лагеря:

Лагерная смена проводится в рамках игры. Согласно легенде ребята должны собрать книгу « Тайны народов Урала» по страничкам, изучая обряды, традиции, культуру народов Урала.

И только самым упорным и трудолюбивым удастся создать книгу, которая станет хранилищем культурного наследия.

В сюжете игры дети каждый день изучают по страничке из книги бабушки,

основной задачей которой будет проведение ряда мероприятий, направленных на повышение патриотического сознания, любви к родине на примере культуры народов, населяющих Оренбуржье

Чтобы создать книгу-хранилище культурного наследия, надо проявить себя в деле. Отряд разделен на два звена, между звеньями идет соревнование. Каждый день подводится итог проведенного в лагере дня. Когда отмечаются достижения детей, они получают букочки, картинки – маленькие весёлые букочки разного цвета и формы, картинки с изображениями костюмов, музыкальных инструментов , предметов быта народов Южного Урала. Каждое звено подсчитывают количество заработанных картинок и показывают на отрядном уголке.

Задача смены: накопить как можно больше букв, картинок, сложить из них слова, приклеить на листки и сшить книгу. На гала-концерте в конце смены каждый отряд демонстрирует свою книгу о культуре народов России, в которой должны быть отражены традиции, обряды, кухня народов Оренбуржья.

В конце каждого дня ребята отмечают свое настроение на экране настроения. Красный цвет – классный день!

Желтый – очень хороший день! Зеленый – день как день. Синий – скучный день.

3.2. Анализ воспитательного процесса и результатов воспитания

Основным методом анализа воспитательного процесса в детском лагере является самоанализ воспитательной работы, который проводится каждую смену с целью выявления основных проблем и последующего их решения, совершенствования воспитательной работы в детском лагере.

Основными принципами, на основе которых осуществляется самоанализ воспитательной работы в детском лагере, являются:

- принцип гуманистической направленности осуществляемого анализа, ориентирующий экспертов на уважительное отношение как к воспитанникам, так и к педагогам, реализующим воспитательный процесс;

- принцип приоритета анализа сущностных сторон воспитания, ориентирующий экспертов на изучение не количественных его показателей, а качественных – таких как содержание и разнообразие деятельности, характер общения и отношений между детьми и взрослыми;

- принцип развивающего характера осуществляемого анализа, ориентирующий экспертов на использование его результатов для совершенствования воспитательной деятельности педагогических работников: грамотной постановки ими цели и задач воспитания, умелого планирования своей воспитательной работы, адекватного подбора видов, форм и содержания их совместной с детьми деятельности.

Основные направления анализа воспитательного процесса:

1. Результаты воспитания, социализации и саморазвития детей.

Критерием, на основе которого осуществляется данный анализ, является динамика личностного развития детей в отряде за смену.

Главный инструмент – педагогическое наблюдение. Очень важно фиксировать личностные изменения, в том числе в педагогическом дневнике.

Важную роль играет аналитическая работа с детьми, которая помогает им оценить и понять приобретенный в лагере опыт, зафиксировать изменения, наметить дальнейшие планы по саморазвитию.

2. Состояние организуемой в детском лагере совместной деятельности детей и взрослых.

Критерием, на основе которого осуществляется данный анализ, является наличие в детском лагере интересной, событийно насыщенной и личностно развивающей совместной деятельности детей и взрослых. Методы анализа, которые могут использоваться детским лагерем при проведении самоанализа организуемой воспитательной работы:

- социологические: опрос участников образовательных отношений, экспертный анализ, фокус-группа, анализ документов и контекстный анализ;
- педагогические: тестирование, собеседование, педагогическое наблюдение, игровые методы, аналитическая работа с детьми, метод самооценки.

Основным предметом анализа, организуемого в детском лагере воспитательного процесса является воспитательная работа.

Объектом анализа являются воспитательные мероприятия и результаты воспитательной работы.

Итогом самоанализа организуемой в детском лагере воспитательной работы является перечень выявленных проблем, над которыми предстоит работать педагогическому коллективу.

**КАЛЕНДАРНЫЙ ПЛАН ВОСПИТАТЕЛЬНОЙ РАБОТЫ
ЛАГЕРЯ ДНЕВНОГО ПРЕБЫВАНИЯ «СОЛНЫШКО»
МБОУ «БРАЦЛАВСКАЯ СОШ»
на 2022 год**

Календарный план воспитательной работы лагеря дневного пребывания составлен с целью конкретизации форм, видов воспитательной деятельности и организации единого пространства воспитательной работы детского лагеря.

План разделен на модули, которые отражают направления воспитательной работы детского лагеря в соответствии с Программой воспитания и определяет уровни проведения мероприятий.

2022 год является годом культурного и нематериального наследия народов России.

№ п/п	Наименование мероприятия	Срок проведения	Уровень проведения (региональный/ муниципальный/ ЛДП/отрядный)
Модуль «Будущее России»			
1.	Беседа «Символика Российской Федерации»	10.06.22	ЛДП
2.	Игра «Зарничка»	10.06.22	ЛДП
3.	Акция «Свеча Памяти»	16.06.22	ЛДП
Модуль «Ключевые мероприятия лагеря дневного пребывания»			
1.	Праздник «Здравствуй, лето!»	01.06.22 г.	ЛДП
2.	Игровая программа по правилам дорожного движения	08.06.22 г.	ЛДП
Модуль «Отрядная работа»			
1.	Орлятский круг	ежедневно	ЛДП
2.	Огонек	ежедневно	ЛДП
Модуль «Коллективно-творческое дело (КТД)»			
1.	КТД «Лейся песня!»	14.06.22 г.	ЛДП
2.	Создание открытки ко Дню России	10.06.22 г.	ЛДП
Модуль «Самоуправление»			
1.	Дежурство по лагерю		ЛДП

2.	Огонек		ЛДП
Модуль «Дополнительное образование»			
1.	Школа юного этнографа	В течении смены	ЛДП
2.	Юные инспектора движения	07.06.22 г. 09.06.22 г. 20.06.22 г.	ЛДП
Модуль «Здоровый образ жизни»			
1.	Весёлые старты	02.06.22 г.	
2.	Диспут «Твои вредные привычки»	02.06.22 г.	
3.	Шашечный турнир «Фантастическая дамка»	07.06.22 г.	
Модуль «Организация предметно-эстетической среды»			
1.	Акция «Мы чистюли»	20.06.2022 г.	ЛДП
2.	«Наши руки не знают скуки»	20.06.22 г.	ЛДП
Модуль «Профилактика и безопасность»			
1.	Беседа «Безопасная дорога»	07.06.22 г.	ЛДП
2.	Просмотр мультфильмов	В течение смены	ЛДП
Модуль «Работа с родителями»			
1.	Ознакомление с правилами и планом работы лагеря	01.06.22 г.	ЛДП
2.	Праздник «Многообразие родного края»	21.06.22 г.	ЛДП
Модуль «Профорientация»			
1.	Экскурсия в библиотеку	06.06.22 г.	ЛДП
2.	Беседа «Всемирный день хлеба»	20.06.22 г.	ЛДП